



Đánh bắt ghẹ xanh

Vùng Duyên hải phía Tây



Mục đích của các điều lệ này là để bảo đảm quần thể ghẹ ở Khu vực Duyên hải phía Tây vẫn trường tồn

Xin lưu ý:

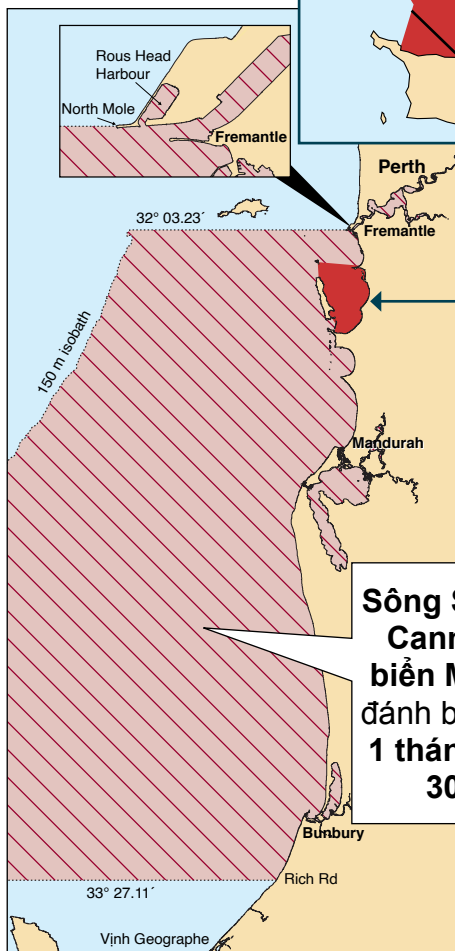
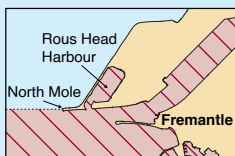
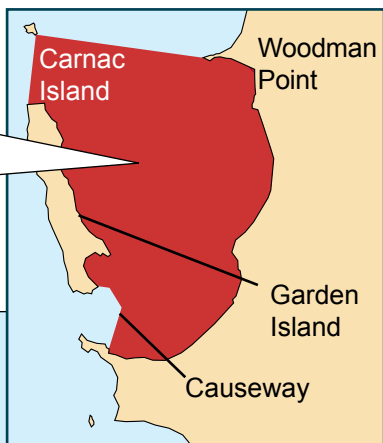
-  **Cockburn Sound:** Cấm đánh bắt tất cả các loại ghẹ **quanh năm** cho đến khi có thông báo mới.
-  **Sông Swan và sông Canning đến Bãi biển Minninup (Rich Rd, 15km về phía nam Bunbury):** Cấm đánh bắt ghẹ hoàn toàn **Ngày 1 tháng 9 đến 30 tháng 11.** Bao gồm tất cả các vùng nước, sông và cửa sông tại khu vực này.

Mục lục

Cấm đánh bắt ghe tại vùng duyên hải phía Tây	1
Giới hạn túi hàng ngày	2
Giấy phép Đánh bắt Thủy sản Giải trí từ Tàu thuyền (RFBL, Recreational Fishing from Boat Licence)	2
Kích thước giới hạn tối thiểu 127mm	3
Mức giới hạn mỗi tàu thuyền (giới hạn số lượng ghe mỗi tàu thuyền).....	3
Thả ngay lập tức	4
Giữ ghe	4
Nhận biết	5
Dụng cụ đánh bắt ghe hợp lệ	6
Cảnh báo về sức khỏe	8

Cấm đánh bắt gẹ tại vùng duyên hải phía Tây

**Cockburn
Sound** cấm
đánh bắt gẹ
quanh năm



**Sông Swan và sông
Canning đến Bãi
biển Minninup** cấm
đánh bắt gẹ từ ngày
**1 tháng 9 đến ngày
30 tháng 11**

Giới hạn túi hàng ngày

Sông Swan và sông

Canning:

5 con ghe một người mỗi ngày.

Vịnh Geographe:

Tối đa **5** con ghe cái trong số mức giới hạn túi **10** con ghe một người mỗi ngày.



Tất cả các khu vực khác:

10 con ghe một người mỗi ngày.

Quý vị không được phép bắt ghe giùm bất kỳ ai khác. Đếm cẩn thận số lượng quý vị đánh bắt được, giới hạn túi được thực thi nghiêm ngặt để bảo vệ giống sinh sản, vì vậy đừng đánh bắt thủy sản một khi đã đạt đến mức giới hạn của mình. Việc tuyển lựa (đánh bắt ghe rồi loại bỏ sau) gây áp lực lên số lượng ghe, vì những con ghe bị loại bỏ có thể sẽ chết.

Giấy phép Đánh bắt Thủy sản Giải trí từ Tàu thuyền (RFBL, Recreational Fishing from Boat Licence)

Nếu quý vị sử dụng tàu thuyền có động cơ để đánh bắt ghe hoặc đi đến địa điểm đánh bắt thủy sản, ít nhất một người trên tàu thuyền cần có giấy phép RFBL. Quý vị có thể nộp đơn xin RFBL tại trang mạng hoặc tại các văn phòng của chúng tôi.

Kích thước giới hạn tối thiểu 127mm

Một khi một con ghẹ ở trong túi bắt, esky hoặc chậu đựng của quý vị, con ghẹ đó được coi là thủy sản quý vị bắt được. Hãy đo và đếm số lượng quý vị bắt được ngay lập tức. Đừng chờ đợi đến lúc quay trở lại bờ.

Đo từng con ghẹ từ đầu nhọn ngang qua phần vỏ rộng nhất. Đo chính xác bằng thước đo ghẹ có bán ở các cửa tiệm bán đồ nghề câu cá. Đo bằng bất kỳ thứ gì khác, chẳng hạn như lon nước uống hoặc thước kẻ, có thể dẫn đến số đo sai.



Mức giới hạn mỗi tàu thuyền (giới hạn số lượng ghẹ mỗi tàu thuyền)

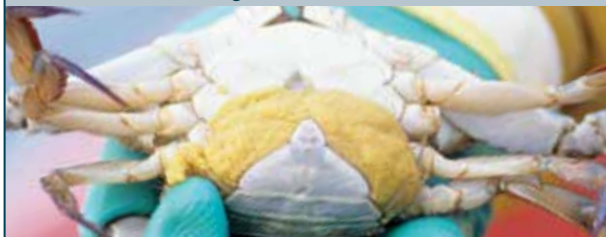
Quý vị được phép có tối đa **20** con ghẹ trên mỗi tàu thuyền khi trên tàu thuyền có từ 2 người đánh bắt có giấy phép trở lên, hoặc từ 4 người đánh bắt có giấy phép trở lên ở sông Swan và sông Canning. Tại Vịnh Geographe, quý vị có thể có tối đa 10 con ghẹ cái trên tàu thuyền trong số giới hạn tối đa 20 con ghẹ của quý vị. Nếu chỉ có một người có RFBL trên tàu thuyền thì số lượng ghẹ bắt được trong một ngày bằng mức giới hạn túi áp dụng cho khu vực đó.

Thả ngay lập tức

Phải thả trở lại xuống nước ngay lập tức bất kỳ con ghẹ nào kích thước nhỏ hơn quy định hoặc ghẹ cái đang mang trứng ('có trứng') trước khi tìm cách bắt con ghẹ khác.

Ghẹ cái đang sinh sản

Phải thả trở lại xuống nước



Những con ghẹ có trứng (mang trứng) có khối trứng xấp bên dưới và phải thả trở lại xuống nước ngay lập tức.

Muốn thả ghẹ bắt bằng lưới vớt, hãy hạ vớt xuống nước trở lại và thả ghẹ ra. Nếu sử dụng lưới thả, ghẹ chưa đủ kích cỡ hoặc có trứng phải thả trở lại trước khi kéo lưới thả tiếp theo. Đừng ném ghẹ, hãy nhẹ nhàng và nhanh chóng đặt chúng trở lại xuống nước.



Giữ lại những con ghẹ này là bất hợp pháp và có thể bị phạt tới \$5,000 (cộng thêm các hình phạt bắt buộc).

Giữ ghe

Phải giữ tất cả các con ghe chưa nấu chín ở dạng nguyên con, trừ trường hợp đang chế biến để tiêu thụ ngay.

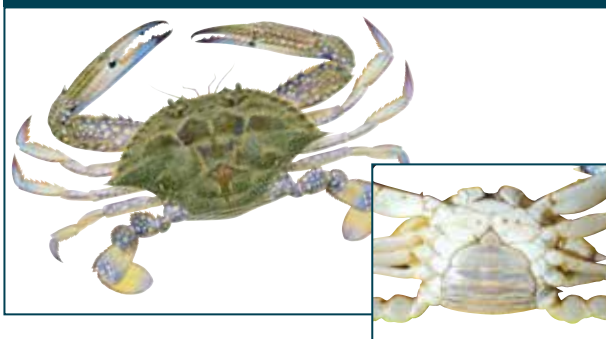
Nhận biết

Ghe đực to hơn và có màu sắc sỡ hơn so với ghe cái, với màu xanh dương đậm trên chân và càng. Ghe cái thường có màu nâu lốm đốm. Ngoài ra còn có điểm khác biệt ở mặt dưới - vạt bụng hình chữ V ở ghe đực hẹp và góc cạnh, trong khi vạt của ghe cái rộng và tròn.

Đực



Cái



Dụng cụ đánh bắt ghe hợp lệ

Chỉ có thể bắt ghe bằng tay hoặc vợt lưới dây kẽm cầm tay hoặc vợt lưới xúc bằng nhựa, lưới thả hoặc lưới câu cùn cầm tay. Lưới câu không được nhọn đủ để đâm thủng con ghe.

Vợt lưới xúc phải có hình cái bát/chén và làm bằng lưới cứng, không thể khiến ghe vướng vào, có đường kính trong không lớn hơn 375mm, sâu không quá 210mm.

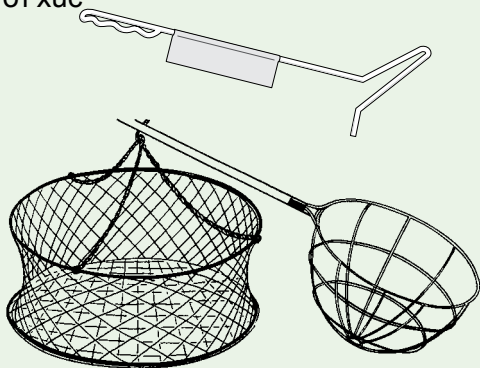
Đường kính lưới thả không hơn 1,5m. Mức giới hạn tối đa là 10 lưới thả mỗi người hoặc 10 lưới thả mỗi tàu thuyền, bất kể trên tàu có bao nhiêu người.

Cũng được phép lặn bắt ghe.

Đánh bắt ghe bằng bất kỳ phương pháp nào khác bao gồm lưới đánh cá hoặc lưới cào tôm hoặc lưới nhúng là bất hợp pháp - bất kỳ con ghe nào đã bắt theo cách này đều phải thả ra. Cấm sử dụng cào ghe.

Hợp pháp:

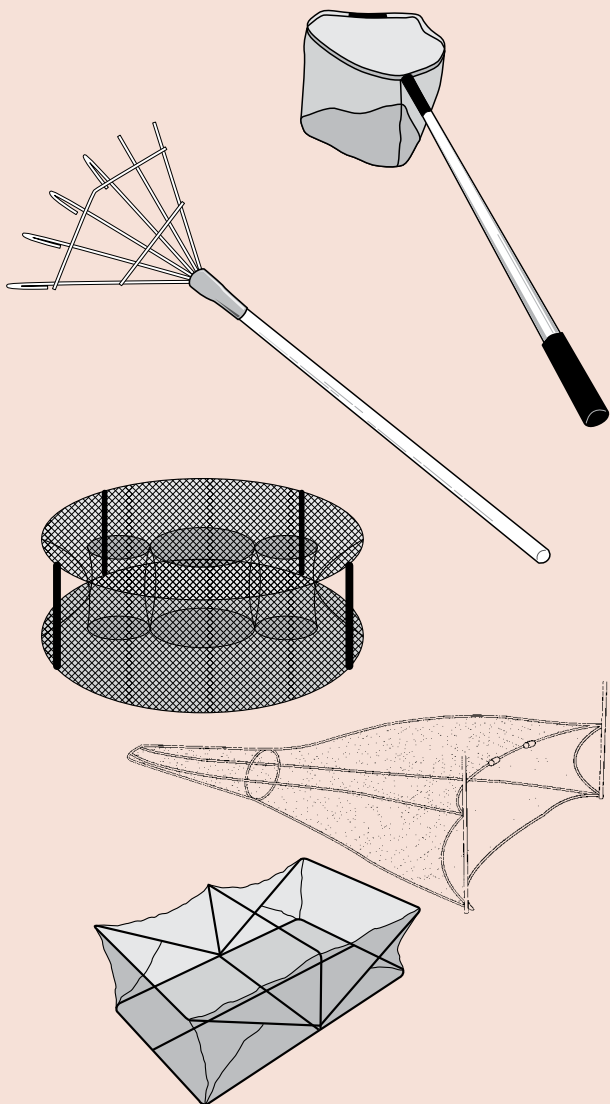
Cọng kẽm móc, vợt thả hoặc vợt lưới xúc



Bất hợp pháp:



Cào ghe, lưới bắt ghe,
bẫy tròn loại thương mại, lưới đánh bắt
thủy sản, lưới kéo tôm hoặc lưới nhúng



Cảnh báo về sức khỏe



Alexandrium là vấn đề sức khỏe cộng đồng nghiêm trọng. Nên loại bỏ mai, ruột (bộ đồ lòng) và mang của gẹ **xanh** đánh bắt được ở sông Swan và sông Canning trước khi đông lạnh, nấu hoặc ăn. Quét mã QR để tìm hiểu cách làm sạch gẹ đúng cách.



Muốn biết thêm thông tin, hãy truy cập, visit fish.wa.gov.au/alerts

Các sự kiện tảo *Alexandrium* nở rộ độc hại, một loại tảo, đã phát hiện ở sông Swan và sông Canning ở mức độ tăng cao và có thể trở thành hiện tượng xảy ra hàng năm. *Alexandrium* có thể sản sinh Độc tố Tê liệt Thủy sản có Vỏ (PST, Paralytic Shellfish Toxin) tích tụ sinh học ở các loài giáp xác và con dôm. Nấu chín hoặc làm đông lạnh gẹ nguyên con không tiêu hủy chất PST này. Tất cả gẹ vẫn phải đem lên bờ và vận chuyển nguyên con về nhà quý vị*, trừ trường hợp quý vị định ăn liền tại chỗ.

* Nhà có nghĩa là nơi quý vị cư ngụ chủ yếu theo quy định 3, *Các Quy định Quản lý Thủy sản năm 1995*.



Bãi miễn trách nhiệm quan trọng

Tổng Giám đốc Điều hành Bộ Công nghiệp Cơ bản và Phát triển Khu vực và Tiểu bang Tây Úc không chịu bất kỳ trách nhiệm pháp lý nào vì lý do sơ suất hoặc phát sinh từ việc sử dụng hoặc công bố thông tin này hoặc bất kỳ phần nào của thông tin.

Bản quyền © Tiểu bang Tây Úc (Bộ Công nghiệp Cơ bản và Phát triển Khu vực), 2023 .



Hãy rọi chụp mã QR để biết các điều lệ về đánh bắt ghe cập nhật (có sẵn bằng một số ngôn ngữ).



Tiếng Hoa giản thể



Tiếng Tagalog (Filipino)



Tiếng Hoa Truyền thống



Tiếng Thái



Tiếng Indonesia



Tiếng Việt



Tiếng Karen



Tiếng Anh

Liên lạc chúng tôi

1300 374 731 (1300 DPIRD1)

enquiries@dpird.wa.gov.au

Muốn biết thông tin cập nhật nhất, bao gồm các điều lệ và giấy phép, hãy truy cập fish.wa.gov.au/recfishing hoặc liên lạc với văn phòng DPIRD địa phương của quý vị trước khi đi đánh bắt thủy sản.

dpird.wa.gov.au

ABN: 18 951 343 745

FISHWATCH



REPORT
▶ Illegal fishing
▶ Pests and diseases
▶ Fish kills
1800-815-507
24 HOUR REPORTING



Quét để
báo cáo
trực tuyến